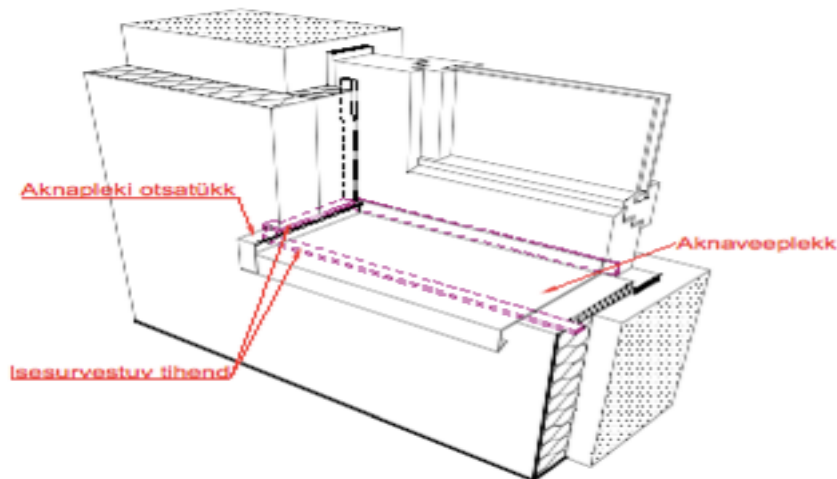


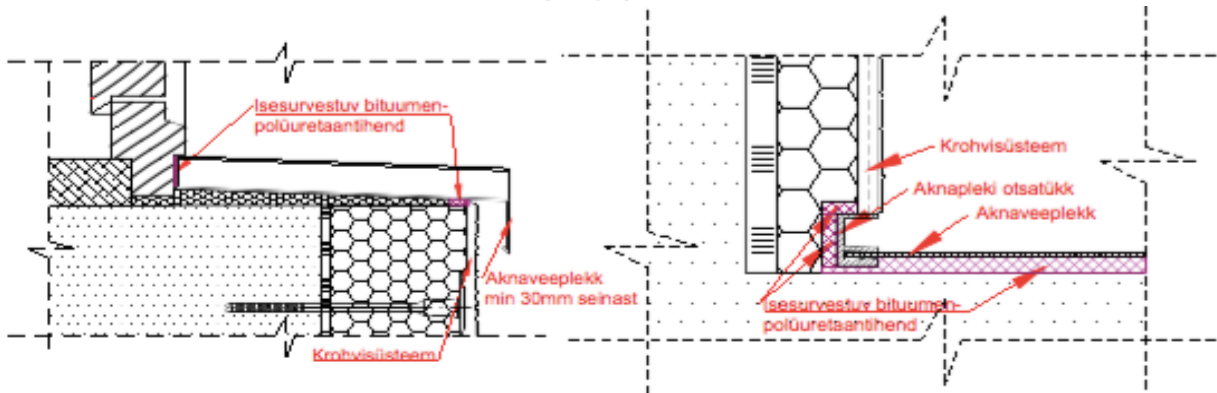
Metallisen ikkunapellin asennus

METALLISEN IKKUNAPELLIN ASENNUS ENNEN ERISTEIDEN ASENTAMISTA

Metallisia ikkunapeltejä asennettaessa on varmistettava, että kaikki ikkunat ovat saman etäisyyden päässä eristyksistä. Jos näin ei ole, erimittaiset ulokkeet saattavat aiheuttaa häiriöitä. Tilanteen voi välttää siten, että ikkunoiden sovitusta tehdään välittömästi julkisivun pinnan asennuksen jälkeen. Sovitusta ei tehdä siis tiivisteeseen, vaan uuden julkisivun pinnan mukaisesti. Metallisen ikkunapellin on oltava täsmälleen samanlevyinen kuin ikkunan. Pellin päihin asetetaan joko pidikkeet tai pellin helmat taitetaan, jolloin pellin visuaalinen ulottuvuus vähenee noin 2x2 cm.



Mikäli ulokkeita halutaan pienentää edelleen, on ikkunapelti leikattava lyhyemmäksi. Asennettuun ikkunapeltiin kiinnitetään bitumi-polyuretaanitiivisteet. Ne asennetaan pellin alle, jolloin tiivisteet suojaavat eristystä lumelta. Sama tiiviste asennetaan päätetiivisteeseen sekä sen sivuun, jolla suojataan päätetiivisteeseen sekä ikkunan pielen liitos.

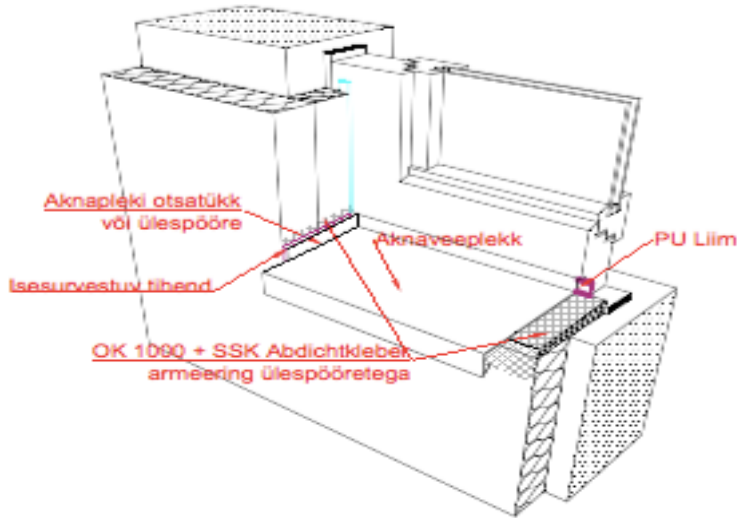


Valittaessa bitumi-polyuretaanitiivisteiden paksuutta on otettava huomioon, että liitoksen sekä tiivisteiden leveyksien suhteen ei tulisi olla enemmän kuin 1/3 tai 3 mm. Tiiviste laajentuneena tulisi olla vähintään 10mm. Saksalaistyyppiisiin ikkunoihin soveltuu ikkunapellin taakse mahtuva tiiviste. Mikäli kyseessä on toisenlainen ikkuna, bitumi-polyuretaanitiiviste on liimattava pellin taakse ikkunan kehikkoon. Ennen ikkunapellin asennusta leikataan 2x2 cm lovi julkisivun polystyreeniin. Ikkunapeltiä kannattelee aiemmin asennetut pidikkeet sekä ikkunakehikkoon kiinnitettävät ruuvit. Pellin päälle tulisi laittaa suojamuovi, ellei sitä jo ole.

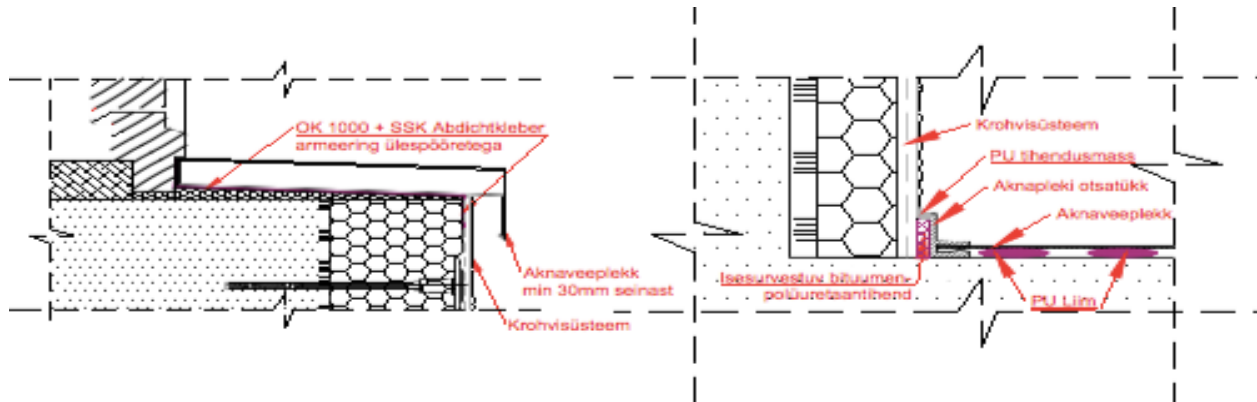
Ikkunoihin liittyvien töiden järjestys: ikkunapellin pidikkeiden kiinnitys -> julkisivun polystyreenin kiinnitys -> ikkunoiden sovitin, jos mahdollista -> (ikkunapellin leikkaus) ikkunapellin päätysuojien asennus -> ikkunapellin tiivistys -> ikkunapellin asennus pidikkeisiin ja kehikkoon -> ikkunan profiilin asennus päätysuojien mukaisesti -> ikkunan pielen tiivisteiden liimaus -> polystyreenikulman leikkaus ja työstäminen -> kulmaprofiilin ja ikkunaprofiilin vahvistus -> kulma-aukkojen diagonaalinen vahvistus.

METALLISEN IKKUNAPELLIN ASENNUS ERISTEIDEN ASENTAMISEN JÄLKEEN

Ikkunapelti voidaan vaihtoehtoisesti asentaa myös eristeiden jälkeen.



Näin asennettaessa ikkunapellin alapinta vahvistetaan vedenpitävällä mineraaliseoksella. Eristettävä pinta on oltava ulospäin. Vahvistuksessa on käytettävä samaa lasikuituverkkoa kuin koko eristyksessä. Liitoksiin ja taitoksiin on laitettava vedenpitävä tiivistekerros ennen ikkunapeltiä. Ikkunapelti kiinnitetään alustaan OTTOCOLL P85- tai OTTOCOLL M500 -polyuretaaniliimalla. Liimaa laitetaan ikkunapellin alapuolella sijaitsevalle pinnalle, pellin, kehikon sekä metallipinnan väliin (etenkin, jos kyseessä on puukku!). Ikkunapelti ja liitokset kiinnitetään raappausliittimin tai pellin pätyihin tehdään noin 15mm taitokset. Päätypalojen tai taitosten sekä liitinten väliin asennetaan bitumeeni-polyuretaanitiiviste, jonka päällys suojataan OTTOSEAL A250 -seoksella.



Ikkunoihin liittyvien töiden järjestys: eristysten liimaus ikkunaliitoksiin -> kulmaprofiilin ja ikkunaprofiilin vahvistus -> kulma-aukkojen diagonaalinen vahvistus -> ikkunapellin alaosan tiivistys vedenpitävällä seoksella -> (ikkunapellin leikkaus sekä) ikkunapellin pätykappaleiden asennus -> ikkunapellin tiivistys -> ikkunapellin asennus kehikkoon ja pidikkeisiin-> ikkunapellin kiinnitys liimalla kehikkoon.